

# Sommerfugleviften

[www.naturesuge.dk](http://www.naturesuge.dk)



15. Juni Fonden

NORDEA  
FONDEN



Friluftsrådet

Danmarks  
Naturfredningsforening



**Fotos udlånt af:** Naturhistorisk Museum Århus,  
Lenette Schunck Svendsen og Colourbox

**Redaktion:** Ida Kryger

**Grafisk Produktion:** Eks-Skolens Grafisk Design & Tryk

# Dagpåfugleøje

Dagpåfuglens store »øjer« kan skræmme en fugl fra at spise den. Æggene klækkes på brændenælde, hvor de små larver lever, beskyttet af deres eget spind.

Den voksne sommerfugl overvintrer i hule træer og skure, og kan ses flagre rundt allerede tidligt på året. Der findes også en Aftenpåfugleøje, som sværmer i skumringen.



Aftenpåfugleøje



# Nældens Takvinge

Nældens takvinge er vores nationalsommerfugl. Hannen er territorial og jager andre hanner væk fra sit område.

Larverne lever mange sammen og kan hurtigt gnave en nælde helt ned. Når sommerfuglen klapper vingerne sammen, er den svær at se, og undgår på den måde mange fuglebliske.



# Tidselsommerfugl

Tidselsommerfuglen er verdens mest udbredte sommerfugl. Den overvintrer ikke i Danmark men kommer flyvende sydfra, nogle helt fra Afrika.

Det kan være en hel invasion, og vingerne er godt slidte, når de kommer hertil og lægger æg. Om efteråret flyver de nye, unge sommerfugle retur.



# Admiral



Den kan godt lide at suge saften fra nedfaldsfrugter i efteråret. Larven forpupper sig i et sammenrullet brændenældeblad, hvor den forvandles til en smuk ny admiral.

Admiralen er en »træksommerfugl«, men kan overvintre her, hvis vinteren er mild. Når den smukke sommerfugl klapper vingerne sammen, er den nærmest usynlig for fjender.



# Det Hvide C

Det Hvide C står skrevet på undersiden af bagvingen. Den har været temmelig sjælden, men er blevet mere almindelig de senere år.

Ligesom andre sommerfugle kan det Hvide C smage med fødderne, om det fx er en lækker nedfaldsfrugt, den er landet på. Også andre sommerfugle har bogstav-navne, fx Det Hvide W.



*Det hvide W*



# Citronsommerfugl

Hannen er gul som en citron, men hunnen er hvid og minder om en kålsommerfugl, men har en tydelig vingspids.

De ses allerede i marts, for de har overvintret som voksne, og kan endda klare frost. I det tidligere forår, søger de en mage, så man kan tit se en hvid og en gul sommerfugl lege fangeleg. Den grønne larve sidder helt stille på Tørst-blade og er svær at se.



Han- og hun-citronsommerfugle





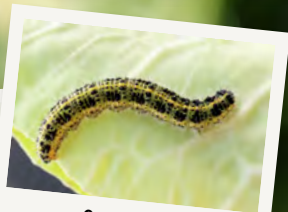
# Kålsommerfugl

Der findes flere slags kålsommerfugle. Deres larver kaldes kålorme, og som navnet siger, lever larverne på kål og andre korsblomster.

Tidligere ansås larven for et skadedyr i kålmarker, men parasitter og gift har sænket antallet. Får du en larve med i din blomkål eller broccoli, er det ofte Lille Kålsommerfugl, som er helt grøn og svær at se.



Lille kålorm



Stor kålorm

# Aurora

Aurora er opkaldt efter morgenrødens gudinde, og hansommerfuglen har da også en smuk orange stribe. Hunnen er derimod hvid, men med de samme sorte prikker som hannen.

Larven skynder sig at forpuppe sig inden vinteren, så den kan overvintre trygt og komme frem ved forårstid.



Hun-aurora



# Blåfugl

Blåfuglene er en gruppe af forskellige små farvestrålende sommerfugle. Hos Almindelig Blåfugl er hannerne skinnende blå, mens hunnerne er mere brunlige.

Nogle blåfuglelarver samarbejder med myrer, som spiser deres søde afføring og til gengæld beskytter larven.



# Randøjer

Randøjerne har som navnet siger øjepletter, som især er synlige på undersiden af de brunlige vinger.

Skovrandøjen ses tit ved skovstier, og græsrandøjen er en af de almindeligste sommerfugle og nem at kende på det røde felt på vingerne. Ligesom andre sommerfugle bruger de antennerne til at lugter sig frem til deres yndlingsmad.



Græsrandøjen



Skovrandøjen

Mange vil nok mene, at sommerfuglen er vores smukkeste insekt. Det skyldes de farvede skæld, som dækker vingerne. Farverne bruger sommerfuglene til at signalere til artsfæller, men store øje-pletter og stærke farver kan også bruges til at skræmme fugle og andre fjender væk.

Sommerfugle lægger æg, som bliver til larver. Larverne forpupper sig, og ud af puppen kommer den nye sommerfugl. Du kan selv klække sommerfugle ved at samle nogle larver i et syltetøjsglas med huller i låget, og sørge for friske blade fra værtsplanten dagligt. Husk at slippe den voksne sommerfugl fri.

Sommerfuglenes munddele er formet til en sugesnabel, som den kan suge nektar fra blomsten med. Larverne derimod spiser blade af fx brændenælder, tidsler, kål og græs. Så hvis man vil hjælpe sommerfuglene, skal man både sørge for blomster til den voksne sommerfugl, men også »ukrudt« som fx brændenælder til larverne.